

Bassin fontaine Schistone

Pureté design



La présence d'un point d'eau apporte une fraîcheur bienvenue au jardin. Dans cette propriété, le terrain et les aménagements extérieurs se prêtent à un décor contemporain. Le bassin carré habillé de dalles et de blocs Schistone BRADSTONE s'intègre joliment au cadre naturel, la sobriété des lignes droites, verticales de la fontaine et horizontales du dallage, rehaussant la sérénité du lieu.

Un carré bien habillé

Le coloris Armor et la texture des dalles Schistone rappellent le gris du schiste de montagne à l'aspect feuilleté. Il installe une ambiance douce, nuancée de bleu, qui se marie avec l'eau, dans un écrin de verdure. Les dimensions du bassin sont choisies en fonction du volume existant et des souhaits exprimés. Ici, un rectangle de 3 x 4,20 m accueille un trou d'eau carré de 2,10 m de côté, et de 30 cm de profondeur. Le fond est garni d'un géotextile recouvert de sable sur une épaisseur de 1 à 2 cm afin d'accueillir les dalles. Les parois du bassin sont tapissées de blocs pour muret dont l'élégant feuilletage joue avec les reflets de l'eau. Le pilier assorti, constitué de sept rangs de quatre blocs Schistone superposés, est surmonté d'une dalle carrée de 60 cm de côté. Au niveau du 6^e rang, un passage a été réservé au tuyau d'où s'écoule un filet d'eau.

BRADSTONE

Créateur d'harmonies

Harmonie multiformat

Le pourtour du bassin est constitué de dalles Schistone aux dimensions variées, réparties sur une surface égale de 60 cm sur les côtés et l'arrière du bassin. La partie antérieure, plus importante, reçoit les blocs du caniveau Manoir BRADSTONE, qui mesure 60 cm de long. Outre son aspect pratique de drainage des eaux de pluie vers le bassin, ou d'évacuation, en cas de débordement, le caniveau Manoir remplit une fonction esthétique dans le tracé du dallage.

Derrière la fontaine, un ornement de petits galets répond aux galets immergés masquant la pompe au pied du muret. Les dalles restantes servent à aménager un pas japonais en bordure du bassin. Dans les angles et à proximité de la fontaine, jaillissent des touffes de plantes aquatiques qui animent ce charmant plan d'eau.

Désignation / Dimensions en cm	Quantités
Grandes dalles Schistone	
90 x 60	8
75 x 60	8
60 x 60	8
60 x 45	8
60 x 30	8
Blocs Schistone	60
Caniveau Manoir	3

Les 9 étapes du montage



1

Prise de mesures, préparation du terrain, pose des divers matériaux... autant de gestes qui exigent de la précision et du doigté. Pas à pas en images pour réussir son ouvrage.

1 - Après avoir décapé le terrain, l'emplacement du bassin et de son pourtour est tracé à la craie avant de procéder au creusage.



2

2 - À 30 cm de profondeur, un lit de sable épais de 1 à 2 cm est réparti avec une règle sur le fond du bassin.



3

3 - Lors de l'installation de la bâche, il convient de la faire remonter sur les bords et de prévoir de 15 à 20 cm de bâche en retour sous les dalles.

4 - Les dalles multiformats du fond et les blocs du muret sont posés. Installé dans un angle, le tuyau de la pompe court entre les blocs et la bâche jusqu'au milieu du mur, là où la fontaine sera dressée. Les blocs sont collés à l'aide d'un adhésif de scellement.

Le niveau final du muret doit dépasser de 5 cm celui du sol pour le lit de pose des dalles du pourtour ; au besoin, il convient de décaper la terre pour rétablir le niveau.



4

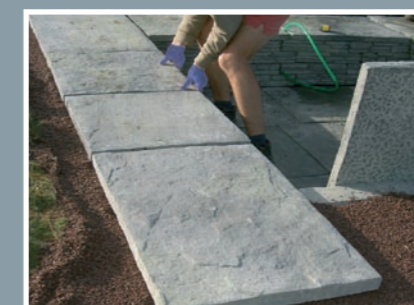


5



5 - Le lit de pose des dalles est préparé en étalant une couche de gravillon fin ou en posant une chape de mortier maigre. Les dalles du pourtour sont posées et ajustées aux blocs, sans les faire dépasser à l'intérieur du bassin.

6 - Le tuyau est inséré entre les deux dalles couvrantes et la pose des dalles autour du bassin est achevée. Le caniveau Manoir, prévu pour évacuer les eaux de pluie, est installé. Un joint étanche est réalisé entre les blocs du caniveau.



6



7



7 - Les blocs des 7 rangs du pilier déversoir à section carrée sont posés un à un. Le passage du tuyau est aménagé au 6^e rang. Une dalle Schistone de 60 x 60 cm est utilisée pour le couronnement.

8 - La pompe est installée, puis masquée avec des galets, note décorative qui se retrouve sur le dallage, derrière la fontaine.



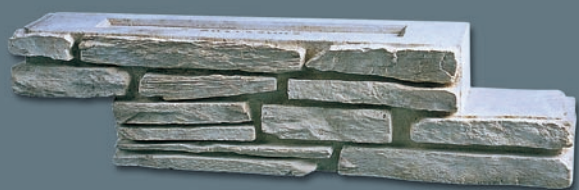
8



9

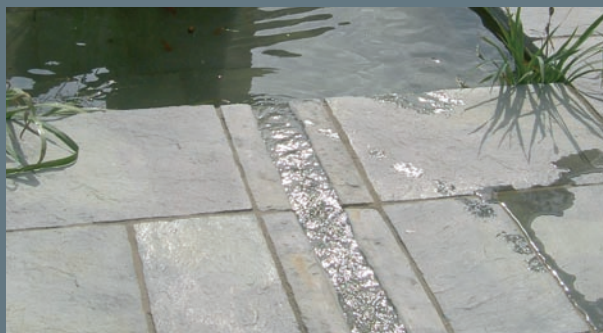
9 - L'ouvrage achevé, le bassin est rempli et agrémenté de quelques sujets aquatiques ornementaux. Il ne reste plus qu'à contempler la scène en écoutant l'eau chanter.

Une gamme d'éléments aux riches potentialités



Tarifs produits sans la pose

	Dimensions en cm	Prix publics indicatifs
Dallage Schistone Pack petit modèle	6 dimensions	73 € TTC le m ²
Dallage Schistone Pack grand modèle	5 dimensions	73 € TTC le m ²
Bloc Schistone	58,5 x 14 x 10	14 € TTC la pièce



	Dimensions en cm	Prix publics indicatifs
Caniveau droit Manoir	60 x 30 x 5	17 € TTC la pièce
Caniveau droit Manoir	45 x 30 x 5	13 € TTC la pièce
Caniveau angle Manoir	30 x 30 x 5	13 € TTC la pièce

Matériau : pierre reconstituée antidérapante et ingélive
Points de vente : négoce en matériaux

Les dalles Schistone aux dimensions multiples permettent des calepinages variés en terrasse ou dans un patio, aux abords d'une piscine, autour d'un bassin, dans une allée et en bordure d'un chemin. Schistone peut également prolonger la minéralité d'un lieu en composant des marches d'escalier, avec les lames Schistone assorties pour les contremarches. A noter que ces lames sont également utilisables pour créer des dénivelés sur une terrasse. La texture irrégulière de ce produit BRADSTONE, avec ses veinures et ses marbrures, lui confère un style naturel qui rappelle l'aspect érodé des roches schisteuses. La végétation s'y insère volontiers, dans les niches aménagées entre les dalles.

Les blocs Schistone, superposables, sont destinés principalement à la construction de murs, murets et piliers. Ils sont robustes et autorisent de nombreuses combinaisons, avec un rendu des plus esthétiques. Ici, ils revêtent de leur élégant feuilletage l'intérieur du bassin et composent superbement le pilier de la fontaine.

Manoir Le caniveau passe-partout

Tombée du ciel, jaillissant d'une fontaine, ou courant dans le jardin, l'eau emprunte à un moment donné un système de drainage. Le caniveau Manoir BRADSTONE, à la fois pratique, simple à poser et décoratif, remplit parfaitement sa fonction. Il est toujours très agréable de voir et sentir cette eau fraîche et transparente courir à travers le dallage d'une terrasse, ou s'écouler dans un bassin, drainée par des canaux d'une discrétion naturelle.

Disponible dans des dalles droites, ce qui est ici le cas, et aussi des éléments d'angle pour un tracé sinueux, le caniveau Manoir permet de faire varier à sa guise le cheminement de l'eau. Evidemment assorti à la gamme du même nom, le caniveau Manoir se marie avec de nombreux autres éléments BRADSTONE, tel le dallage Schistone. Ingénieuse, la juxtaposition des caniveaux aux abords d'un bassin ou sur le pourtour d'une terrasse permet de conduire la pluie vers la destination choisie.

► La vidéo et les plans de pose du bassin fontaine Schistone sont disponibles sur www.bradstone.fr.

Les visuels et les communiqués de presse BRADSTONE sont téléchargeables sur www.primavera.fr

Rubrique Espace Presse ; ou sont disponibles sur demande à PRIMAVERA :
Tél. : 01 55 21 63 85 – e-mail : primavera@primavera.fr

BRADSTONE
Créateur d'harmonies

N° Consommateurs
France Nord : 0825 823 223
France Sud : 0825 00 00 05
www.bradstone.fr

Service Presse : PRIMAVERA COMMUNICATION
Nathalie Coëffé - Claudia Vaudois
55, rue de Paris - 92110 CLICHY
Tél. : 01 55 21 63 85 - Fax : 01 55 21 63 50
E-mail : primavera@primavera.fr